

# AFRIKA BURN

25 April -  
1 Mei 2016



Die is jou

**2016**

**00RLEWING**

**GIDS**

# 2015 TEMA: X

Die letter X is daai "spesiale iets",  
die onbekende kwantiteit van  
wiskunde;

Dis al beskryf as misterieus,  
gevaarlik, wetenskaplik,  
intellektueel, stadsjapie en heidens.

Dis hou mistiek in, getuig van  
die vreemde, die uitheemse, die  
eksotiese en die verbode.

Dis die handtekening van die  
ongeletterde en dit merk die plek  
waar skatte begrawe is.

X is 'n sterk strukturele element.  
Dit dui op 'n stem, anonimiteit, 'n  
geskepte of teruggeëiste identiteit.

Dis 'n vermenigvuldiger. Dit is 'n  
magiese simbool. Dit merk beide  
in kruispad en 'n samekoms.

## WAT IS AFRIKABURN?

Jy is. Jy bou die kamp, die  
Kuns en die Gemuteerde  
Voertuie. Jy is die optreer-  
en die gehoor. Daar is geen  
'hulle' - daar is net ons: en ons  
is almal saam in die ding.

AfrikaBurn is 'n Burning Man  
streek-byeenkoms in Suid  
Afrika en jy woon dit nie by nie,  
Jy skep dit.

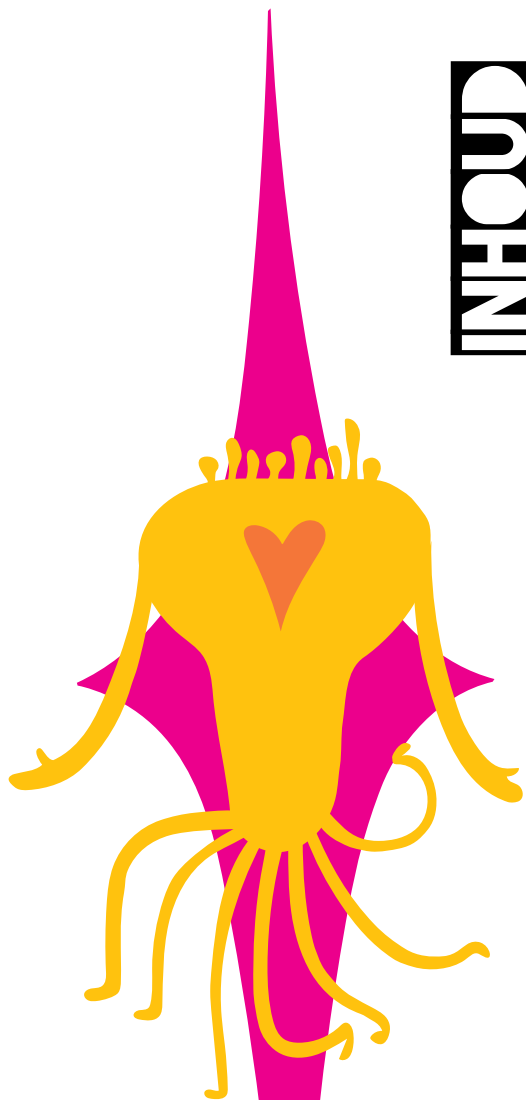
Al wat jy moet doen is om  
deel te neem.

AfrikaBurn vind plaas  
in die afgeleë en ietwat  
ongenaakbare Tankwa Karoo,  
in die Noord-Kaap.

In hierdie 10e Jaar van  
AfrikaBurn, word jy genooi om  
die geheime van X te ontsluit.

## HET JY NOG INSPIRASIE NODIG?

Gaan kyk op die Theme bladsy op  
ons web tuiste



# INHOUD

LEIDING BEGINSELS	3
VOOR JY GAAN, BEREI VOOR	4
BASIESE INLIGTING	5
NUUT IN 2016	6
BY AANKOMS	7
STONEHENGE RESERVAAT RIGLYNE	8
KAMPERING	9
LAAT GEEN SPOOR	11
KLANK	13
DECOMMODIFICATION	15
PERSOONLIKE VEILIGHEID	16
MEDIESE INLIGTING	18
VOUR	19
KINDERS	22
FOTOGRAFIE	24
FIETSE	26
GEMUTEERDE VOERTUIG	27
SO KOM JY DAAR	29
VLIEGTUIG, HOMMEL TUIG EN VLIËNDE VOORWERPE	33
DIE WETLIKE GOED	34

## GAAN JY AFRIKABURN TOE?

Fantasties! Hierdie gids is baie belangrik, die dokument wat jou ondervinding kan maak of breek. Vóór jy gaan lees dit asseblief noukeurig en deel dit met enige iemand wat dalk die inligting nodig het.

# LEIDINGS BEGINSELS

Hierdie is nie gebooie nie; en hulle is ook nie reëls nie – dis ideale wat vir ons riglyne bied van hoe ons as 'n gemeenskap, die wêreld en onself kan herskep. In opsomming: Moenie vol kak wees nie, wees net lekker

## 1 GEMEENSKAPLIKE POGING

Ons gemeenskap stel kreatiewe samekoms en samewerking en hoog op prys. Ons streef daarna om sosiale netwerke, openbare spasies, kunswerke en maniere van kommunikasie wat sulke interaksies ondersteun te skep, te bevorder en te beskerm.

## 2 DEELNAME

Ons gemeenskap is verbind tot 'n radikale samewerkende etiek. Ons glo dat transformasie verander, of in die individu, of samelewing, kan slegs te weeg gebring word deur diepersoonlike deelname. Deur te doen, bereik ons "being". Almal is genooi om te werk. Almal is genooi om te speel. Ons maak die wêreld werklik deur aksies wat die hart oop maak.

## 3 BURGERLIKE VERANTWOORDELIKHEID

Ons heg waarde aan die burgerlike. Lede van die gemeenskap wie h byeenkoms organiseer, moet ook verantwoordelikheid neem vir publieke welvaart, en moet onderneem om siviele verantwoordelikheid oor te dra aan die deelnemers. Hulle moet ook verantwoordelikheid neem om die byeenkoms in lyn met die nasionale en plaaslike wette te hou.

## 4 ONMIDDELLIKHEID

Die onmiddellike ervaring van iets in die oomblik is op baie vlakke, die belangrikste waarde van ons kultuur. Ons streef om die grense te oorkom wat bestaan tussen ons en die erkenning van ons innerlike self, die werklikheid van die mense rondom ons, deelname in die samelewing en kontak met 'n natuurlike omgewing wat alle menslike kragte oorskry. Geen idee kan die plek van ervaring oorneem nie.

## 5 DECOMMODIFIKASIE

Om die gees van skenking te onderhou, streef ons daarna om 'n sosiale omgewing te skep wat onbemiddeld is deur kommersiële borgskap, transaksies en advertensies. Ons is gereed om ons kultuur deur hierdie tipe uitbyting te beskerm. Ons staan teen verbruiking as 'n vervanging van deelname en ervaring.

## 6 GEE VAN GAWES

Ons is toegewy aan die daad van gawes gee. Die waarde van 'n geskenk is onvoorwaardelik. Skenkings verwag nie die nie die teruggee of ruil van iets van gelyke waarde nie.

## 7 LAAT GEEN SPOOR

Ons gemeenskap respekteer die omgewing. Ons is verbind om geen spoor van ons aktiwiteite te los waar ook al ons vergaarder. Ons maak skoon agter onself en streef om waar dit moontlik is 'n plek in 'n beter toestand te los as waarin ons dit gevind het.

## 8 RADIKALE INSLUITING

Enige iemand mag deel wees van AfrikaBurn. Ons verwelkom en respekteer vreemdelinge. Daar bestaan geen voorvereistes vir die deelname in ons gemeenskap nie. Dit beteken dat almal mag deel neem.

## 9 RADIKALE SELFSTANDIGHEID

AfrikaBurn spoor die individu aan om sy innerlike hulpbronne te ontdek, in te span en daarop staat te maak.

## 10 RADIKALE SELFUITDRUKKING

Radikale selfuitdrukking ontstaan uit die unieke gawes wat elke individu besit.

Niemand behalwe die individu of 'n samewerkende span kan bepaal wat se vorm dit aanneem nie. Dit word geoffer as 'n gawe aan ander. In daardie gees moet die gewer, die regte en vryheid van die ontvanger ook respekteer.

## 11 ELK-EEN, LEER EEN

As 'n selfstandige gemeenskap glo ons dat die uitbreiding van ons kultuur by elk een van ons lê. Ons is almal bewaarders van ons kultuur en wanneer die geleentheid hom self voordoen, dan dra ons die kennis oor.

# VOOR JY GAAN:

# BEREID VOOR

Soos jy voorberei vir die woestyn, onthou jy is verantwoordelik vir jouself ten alle tye. Gebruik baie common sense en moenie 'n las van jouself en ander maak as gevolg van slegte beplanning nie. Jy moet alles wat jy in die woestyn gaan nodig he saam bring: kos water, skuiling, brandstof en basiese eerste hulp. En dan moet jy alles weer terug vat – want die is 'n Laat Geen Spoor geleentheid.

Voor jy aankom, maak seker dat jy 'n kaartjie het – gedruk of op 'n foon of toestel wat battery krag het. Maak seker jou naam is op die kaartjie en jy het 'n foto id saambring. Ons hek span het dit nodig om jou kaartjie te bevestig en hulle sal jou nie inlaat as jou kaartjie en id nie ooreenstem nie.

Jou kar sal deursoek word vir verstekeling. As jy aankom met iemand in jou kar wat nie 'n kaartjie het nie, sal dit jou verantwoordelikheid wees om daardie persoon terug te vervoer huis toe. **So maak seker almal in jou kar het 'n kaartjie** – en dit sluit enige iemand wat jy langs die pad optel en ge- offer om te vervoer in.

## NOODSAAKLIKHEDE

Hierdie is nie 'n partytjie nie. Dis nie 'n Disco nie. Dit is 'n ernstige woestyn fandango en jy moet die volgende bring:

- × Jou kaartjie en foto identifikasie (SA ID boek, bestuurderslisensie of paspoort)
- × 5 liter water per person per dag
- × Genoeg kos en drankies vir die hele duur van jou verblyf
- × Beskutting, beddegoed warm en koel klere
- × Vuilgoed sakke
- × Brandblusser
- × Omvattende noodhulp kisasie
- × Enige voorskryf medikasie (let daarop: die medics gee nie pynpille, kopseer pille of anti-biotika uit nie)
- × Lig; 'n koplamp, flits, fietslig, feetjie ligte, EL draad (en ekstra battery vir hulle almal)
- × Duct Tape en kabel stroppe (cable ties) – want hulle hou die heelal aanmekaar.
- × Bring jy hout? Bring 'n vuur-drom of 'n braai – kampvure op die grond word NIE toegelaat nie.
- × Recycling bins herwinning houers: jy sal een nodig he vir nat gemors, en ander vir papier, plastiek en metaal/glas.

## MOET NIE HIERDIE BRING NIE

Sekerlik, dit is 'n brand waarheen jy gaan, maar daar is items wat ernstig nie hier gesoek word nie, en almal vir dieselfde rede: dis gevaarlik of as mobiele brandstigting, of vir gediertes. Nie lekker nie.

- × Fakkels (flares)
- × Vuur werke
- × Vuur lanterns

## INLIGTING

## BASIESE

### 1 PARKEER DIT EN HOU DIT GEPARKEER

Takwa Town is 'n voetganger en fietsryer omgewing – net Mutant Vehicles, fietse, nood- en administratiewe voertuie mag rondry. Wanneer jy aankom en gaan, ry baie stadig – die spoedbeperking is 10km/h vir alle gemotoriseerde voertuie.

**Heads up:** Motorfietse en scooters moet gemuteer wees om in die Binnekring te mag ry

### 2 FIETSE IS NIE PUBLIEKE EIENDOM NIE

Respekteer asseblief ander mense se eiendom; en maak seker dat joune 'n slot aan het. As jy van jou fiets hou, sluit jou fiets.

### 3 NIKS IS TE KOOP OF VERKOOP IN TANKWA TOWN NIE

Behalwe ys, en dit is om jou kos en vloeistof koud te hou.

### 4 LAAT GEEN SPOOR

Dit beteken jy sal geen asdromme of houers iewers sien nie, behalwe die wat jy saamgebring het. Wat jy in bring vat jy weer saam met jou uit. Dra 'n sak saam jou om jou water en jou gemors in te sit.

### 5 GEEN TROETELDIERE TOEGELAAT

Moet asseblief nie opdaag met jou diere nie. Daar is goeie redes dat ons hulle nie toelaat nie. **Let Wel:** Die enigste uitsondering hier is vir Gids Honde

### 6 BESKERMING VAN KUNSWERKE

As jy sien iemand vandaliseer 'n kunswerk, stel jouself voor en vra hulle om op te hou. Roep 'n Tankwa Town Ranger as dit nodig is. Baie harde werk gaan in die kunswerke wat te sien is in Tankwa Town – respekteer die kuns en die kunstenaar

### 7 VLIEGTUIG? HOMMELTUIG? GEBRUIK VAN LUGRUIM?

Jy mag nie enige iets na of by AfrikaBurn – of dit nou vir ontspanning of kommersiële redes (bv. om 'n kamera op te monteer) vlieg – sonder om dit met die betrokke span te registreer nie. Sien bladsy 33 vir verdere besonderhede)

### VROË AANKOMS

Net werk spanne aan wie 'n "Early Arrival Pass" uitgereik is sal toegang hê tot die werf voor die hekke oopmaak. (Van Woensdag 20 April 2016) Vir al die ander deelnemers maak die hekke oop om 09h00 op Maandag 25 April 2016.

### GEEN GV'S OP BINNEKRING PAD

Dis waar. Van hier af sal Gemuteerde Voertuie nie toegelaat word om op die Binnekring rond te ry nie. Behalwe vir amptelike en nood voertuie is dit nou 'n fiets en voetganger terrein. Alle MV's moet die sirkel oorsteek (aan die anderkant kom) deur gebruik te maak van die Binnekring Pad. Daar mag gebruik maak van al die speke vanaf die Binnekring Pad.

### PRIVAAT KAMPE- NUWE RIGLYNE

As jy deel is van 'n groot privaat kamp wat 'n tent huur wat groter as 100m<sup>2</sup> is; hier is die nuwe riglyne:

- × Net geregistreerde Tema Kampe sal toegelaat word om tent op te slaan voor die hekke oopmaak om 8vm op die 25ste April.
- × Geen "Early Arrival Pass" sal uitgereik word vir privaat kampe of hul tent aflewings maatskappy.
- × Privaat kampe sal nie toegelaat word om eiendom te beset in Oop Kampering deur tente te laat opslaan in hul afwesigheid nie: Kamp lede sal aflewings maatskappye moet ontmoet op die rendezvous punt (op die ou Aanloopbaan-area), hulle vergesel na Oop Kampering en hulle help om die tent op te slaan.
- × Alle tente groter as 100m<sup>2</sup> moet 'n veiligheid sertifikaat he wat afgeteken is deur die maatskappy se verkose ingenieur.
- × Privaat kampe sal nie toegelaat word om enige iemand aan te stel om hulle kamp op te slaan of om gehuurde toerusting te installeer nie. Hoekom? Radikale Self Standigheid dis hoekom.
- × Groot strek tente mag nie agtergelaat word vir maatskappye om af te slaan nie. Kamp lede moet agterbly om hand by te sit met die afslaan.
- × kamp lede moet agterbly op hul staanplek om seker te maak alle rommel en gemors word verwyder.

## BY AANKOMS

### KRY JOU OORIENTASIE

Tankwa Town is uitgelê in 'n perdeskoen met twee "horings" wat daaruit vloei. In die middle van die perdeskoen is waar die meeste van die kuns by AfrikaBurn geplaas word. Dit word die Binnekring genoem.

Die pad wat dit omring word Binnekring Pad genoem. Die strate wat uitloop van die Binnekring Pad is genommer soos die ure van 'n horlosie van 2ish deur tot 10-ish. Op die manier as jy 'n kampplek gekry het, het jy 'n adres. By voorbeeld: jy bly by Buitekring borde en lappale om jou te help uitwerk waar de hel jy is.

Die paaie word alfabetiese name gegee soos dit van Binnekring af uitkring. Dit verskil elke jaar, ahangende van die tema. Almal behalwe Binnekring Pad, Buitekring Pad, Lady Davina Rylaan (boulevard), Stofadill Pad en die strate 2ish tot 10ish.

### BIODIVERSITEIT

Hierdie is die natuurlike habitat van die krities bedreigde Vleishaas of Doekvoetjie, die giftige dik-sterk skerpioen en dodelike pofadder. Ons gemeenskap respekteer die natuurlike omgewing, so respekteer asseblief die stads rand vir jou eie veiligheid en vir die van die Tankwa fauna en flora.

### WEER EN KLIMAAT

Dae kan die hoë 40's slaan en nagte vriespunt. Daar is asemrowende storms en storm-sterkte winde kan "whiteouts" veroorsaak. Wees voorbereid op uiterstes: die weer is onvoorspelbaar en reën op vérafgeleë plekke kan blits vloede veroorsaak. In 2012 het vinnige vloede baie tente en voertuie beskadig. Vermyn natuurlike seleksie – kamp in gemerkte areas of staan die kans dat jou kamp wegspoel Nie so lekker nie.

**Die mees akkurate weerberig vir Tankwa Town is hier beskikbaar**

### NEEM DEEL

As jy jou deelname in die byeenkoms wil uitbrei, is daar talle geleenthede. Ons gemeenskap is een van aktiewe deelname – so as jy sien iets moet gedoen word, spring in. In Tankwa Town is daar nie 'n bo-natuurlike "hulle" wat die werk doen nie - daar is net ons - help ons om ander in te lig. As jy sien iemand tree onverantwoordelik op, stel jouself voor en se iets. Raak betrokke – dis waar die wonderwerke gebeur.

### WIL JY VOLUNTEER?

Om 'n vrywilliger te wees by AfrikaBurn is uiterste pret. Dit betrek jou op vlakke wat jy nooit sou gedink het moontlik is nie, en dit help die byeenkoms ontsettend baie.

Om tydens die byeenkoms te volunteer, gaan na die "Participation Station" stalletjie by die 'Off Centre Camp' wat huidige tyd by 8ish geleë is, en skryf jou naam op. Ons het altyd hulp nodig en jy sal gul verwelkom word.

**Besoek hier om voor die tyd te volunteer**

# STONEHENGE

# RESEVAAT

# RIGLYNE

**Die eiendom waarop ons byeenkoms plaas vind is 'n privaat natuur reservaat. Aangesien ons almal gaste hier is respekteer asseblief die omgewing. Dit is 'n sensitiewe biosfeer: los die plante, klippe en gediertes onaangeraak. Wat dit so spesiaal maak is die ongereptheid van die natuur, so moet asseblief nie nuwe spore maak nie, en bestuurders: MOET NIE DONUTS IN DIE STOF MAAK NIE.**

❑ Geen mutant vehicles off-road buite Tankwa Town nie – slaan eerder voet die vlaktes nie.

❑ As jy wil ry, kies koers na die fietsry pad wat 35km se fietsry deur epiese natuurskoon rondom Stoney het. As jy die fiets pad gebruik, bly op die pad (of die twee spoor) want fietse kan diep spore in die terrein los; hulle is die twee wiel ekwivalent van stilette. sien hieronder vir die fiets-pad kaart.

❑ Op pad na die dam in die Tankwa National Park? Dis nie deel van Tankwa Town nie, so om daar te kom sal jy by die gewone samelewing moet aansluit en daar is 'n klein fooie betrokke om dit te kan doen, Die geld word gebruik vir die instandhouding van die ongelooflike nasionale park.

❑ Voertuie wat op site gelos word is 'n regte kopseer. Partykeer gebeur kak en jy moet jou wiele agterlaat want die hele lot is stukkend. Onthou asseblief dat die iemand se tuiste is en ons is net tydelik hier. As jy 'n voertuig moet agterlaat want dit kan regtig nie geskuif word nie, doen die moeite om met die eienaars van Stoney kontak te maak en om die situasie te verduidelik. Maak seker om relings te tref om dit as 'n prioriteit af te haal – definitief vóór on DPW span die grond verlaat (Middel Mei).

❑ Harde musiek na die byeenkoms is nie koel nie. Mense bly hier en hulle is gretig om verlore slaap in te haal aan die einde van die eXperiment...so hou dit netjies en stil op die Maandag en Dinsdag. (Dit beteken nie geen musiek nie, maar wees goeie bure, sit dit sagter en sit dit af na middernag)

# KAMPERING

## HOE KAMPERING BY TANKWA TOWN WERK

Kampering gebeur op 'n eerste daar, eerste gevestigte basis. Moet asseblief nie in die bespreekte areas afpak nie. Bespreekte (reserved) kampeer plekke is vir geregistreerde Tema Kampe en is duidelik gemerk.

As jy in die nag aankom, wag asseblief tot die volgende oggend om jou vriende op te spoor of om jou rigting te kry. As jy deel is van 'n groter kamp en jou kamp maats het al vroeër aangekom, laat hulle vir jou 'n boodskap op die kennisgewing bord by 'Off Centre Camp' of by die hek los met hulle adres.

Onthou die terme "stil" is 'n relatiewe terme en wanneer ons 'n voorstel maak in die verband, roep ons ons geliefkoosde agtervoegsel by AfrikaBurn – "ish" (-erig) tot wese. So as jy graag 'n goeie

nagrus wil he, moet nie in die Raserige Zones kamp nie. Vir meer inligting hieroor, kyk asb. in die SOOP – Sound Out Of Place hier onder.

Sodra jy jou plekkie gekry het, sit jou sleutels op 'n veilige plek – jy is nou 'n voetganger of 'n fietsryer!

Radikale Selfstandigheid is net so belangrik soos Radikale Self Uitdrukking - vooraf gereelde "sorteer al jou kak vir jou uit pakkette" is nie hoe ons dinge hier doen nie.

## RV'S EN KARREVANE

Jy is welkom om 'n RV te bring, maar wees asseblief bewus daarvan dat daar nie 'n stortings stasie op die terrein is die nie en dat jy nie toegelaat is om grys-water of gemors enige plek in Tankwa Town te stort nie. Daar word ook nie drinkbare water verkoop nie, so, jy moet asseblief daarvolgens beplan.

## MAAK JOU KAMP JOU KONING(IN)RYK

As julle in 'n groot groep kamp is dit 'n goeie idee om voor af 'n vergadering te hou en aan almal take toe te sê. Byvoorbeeld, nomineer 'n Veiligheid Baron om aan almal te verduidelik waar die brandblussers, die mediese tent, die veiligheid personeel en Sanctuary is, en hoe om jouself te oriënteer. Stel 'n Rommel Baron aan wat verantwoordelik is m die vuilis te sorter en blikke plat te slaan. Kies iemand om die kostuums en grimering departement te wees. Dink aan wie die talente het wat jy soek – dit sal die las ligger maak en 'n sorg vir baie aangename kamp.





## TOILETTE

Hulle is beroemd, ons toilette. Jy is mal oor hulle, of jy haat hulle.

Geskiedkundig s is dit pit-toilette met 'n uitstekende uitsig. Ons behandel ons toilette met effektiewe mikro-organismes (EM) om die reuke in toom te hou en ontbinding te bespoedig. Om te "spoel" gebruik 'n klein skeppie van die saagsels wat in emmers is wat langs elke toilet staan. Moet asseblief nie enige iets in die toilet sit wat nie uit jou liggaam kom nie. Geen tampons, bier blikke, vullis, plastiek sakke of gewese kerele nie. In ander woorde:

## AS DIT NIE UIT JOU LIGGAAM KOM NIE GAAN DIT NIE IN DIE POTTIE NIE.

Toilette is geleë aan die buite wyke van die dorp en het vlaggies en ligte sodat jy hulle kan vind in die dag of die nag. Hulle is meestal 300m van enige plek van die Binnekring af – insluitende die addisionele porta loos. Toilette vir gestremdes is ook beskikbaar.

**LET WEL:** Moenie wag tot jy desperaat is voor jy 'n toilet opspoor nie. Moenie kunswerke of die donker kolletjie agter iemand se tent gebruik as jou privaat toilet nie. "Free-range Toileting?" Nie koel nie.

## TANKWA TOWN REG DEUR DIE JAAR

Dis maklik om geheg te raak aan die grond waar Tankwa Town elke jaar verrys. Dis ook heerlijk om daar besoek af te lê wanneer die Burn nie aan is nie, maar dit is privaat grond, so as jy graag Stonehenge wil besoek buite AfrikaBurn tyd, kontak eers die eienaars. Hulle is baie gasvry, maar moet

weet jy's op pad. Skakel +27 (0) 21 846 8298. As jy in die omgewing is en het nie vooraf toegang gereël nie, stop by die Takwa Tented Camp sien of dit geleë is om te kom.

## KRAG? RAAK GROEN!

Om oor te skakel van die gebruik van koolstof om krag op te wen, kan baie kos en kan ietwat van 'n eksperiment wees, maar ons raai julle ten sterkste aan om dit te doen. Die oorsakeling na solar krag (kom aan mense, ons is in die woestyn) en/of 'n wind turbine is 'n belegging waaroor jy nie spyt sal wees nie. LED's raak goedkoper by die dag en hulle gebruik min krag; gebruik dit in stede van incandescent gloeilampe, al het jy 'n partytjie plek.

## FOON SEIN?

Rondom 12 uur op hoër grond kan mens partykeer sein op 'n MTN foon kry. Dit werk die beste vir SMS'e.

Behalwe dit, offer ons geen telefoon diens behalwe in die geval van 'n ernstige mediese noodgeval nie.

## KAMPEER TOERUSTING BY TANKWA TOWN: DIE EVANGELIE VAN REBAR

By AfrikaBurn is die grond harder as enige ander plek waar jy ooit gekamp het. Behalwe as jy op soliede rots gekamp het. Nie heeltemal rots nie, maar blerrie naby. Bring 'n hammer (ten minste tien pond; hoe groter hoe beter) en swaar gewig penne. Die penne wat saam jou vier-man tent gekom het? Vergeet van hulle, jy't iets baie sterker en langer nodig. Dis hoekom jy rebar nodig het – hulle is moeilik om in die grond te kry, maar die moeite werd wanneer daai storm-sterk winde toeslaan.

## REBAR?

Rebar. Dis wat die staal penne met die groewe, wat gebruik word om beton te versterk, genoem word. Kry van dit en laat dit in lengtes sny – maar moet niks minder as 15mm dik kry nie. Rebar is 'n uitstekende manier om jou tent te anker, veral Bedouin en vrye form tente. Dis gevaarlik terwyl jy dit inkap en wanner dit eers in is. Wanneer jy dit in die grond het, merk dit met leë blikke, plastiek bottels, tennis balie of ou pop-koppe. Enige iets wat been en voet beserings gaan voorkom.

Probeer om jou tent en enige skadu strukture so te oriënteer om die kleinste moontlike profiel aan die wind bloot te stel.

Die wind by Tankwa Town waai oral - hou 'n oog op die windrigting - maar as ons gedwing sou wees om 'n oorheersende windrigting te identifiseer sal ons sê NW-SO,

Sit gewigte in die hoeke aan die binne kant van kleiner tente of maak hulle aan jou kar vas. Vir tente wat groter is as 10m x 10m met ander woorde 10 vierkante meter, grendel dit vas met 'n verstelbare strop.

## LAAT GEEN SPOOR

Geleë in 'n ongerepte omgewing is AfrikaBurn 'n Laat Geen Spoor byeenkoms.

MOOP staan vir "Matter Out Of Place". Alles wat Tankwa Town toe gebring word is moontlike MOOP: sigaret stompies, gloei stafies en gloei stafie verbindingtjies, tente penne, bottel proppies, sigaret stompies, as, hout stukkie, vuurhoutjies, lemoen skille, sigaret stompies, hout, pistachio doppe, boa vere, tou vessels, blinkertjies, vals ooghare – self verlate fietse... o, en het ons sigaret stompies en cable ties genoem? MOOP sluit ook natuurlike stowwe in. Dit is nie olraait om dit in die woestyn te los nie – in die woestyn vat goed vreeslik lank om te ontbind. Hooi, skulpe, plant materiaal, vrugte skille, groete skille, neute doppe, vere, gemaalde koffie, ens is alles goed wat verwyder moet word en terug gevat word waar dit vandaan kom. Waatlemoene? Slegte idee: die skil word 'n etterige wetenskap eksperiment in jou kar op pad huis toe. Nie so wonderlik nie...

Daar is nie vullis verwydering by Tankwa Town nie. Alles wat jy in bring, vat jy terug saam met jou: Elke. Enkele. Ding.

## MOOP

Voor jy koers kies woestyn toe:

- × Verwyder alle onnodige verpakking van alles af.
- × Moenie glas bring nie, koop blikke of gooi oor in plastiek.
- × Moenie jou vere-boa pak nie, ook nie glitter en enige vorm van Styrofoam nie.
- × Moenie jy vlieënde lanterns of fakkels pak nie.
- × Moenie te veel vars produkte bring nie – as jy dit nie eet nie sal dit vrot.

## In Tankwa Town:

### 1 DRA ALTYD 'N SAK

Wanneer jy daardie koeldrank klaar gedrink het, die energie stafie, kougom of pakkie chips klaar ge-eet het, hoef jy nie papier of blikkie vas te hou tot jy 'n ander plan gemaak het nie, die oplossing hang klaar van jou skouer af.

### 2 MOET NOOIT DAT IETS DIE GROND TREF NIE.

### 3 MAAK ALLES IN JOU KAMP VAS

Jy weet nooit wanneer daar 'n windstorm gaan wees nie, en as alles in jou kamp vasgemaak is, sal niks weg waai nie. Gebruik 'n asdrom met 'n deksel of gebruik duct tape om 'n lee 5 liter waterbottel aan een van jou tent penne vas te draai.

### 4 ROKERS: GEBRUIK 'N DRAAGBARE ASBAK.

Dra altyd 'n klein houertjie waarin jy jou stompies en gebruikte vuurhoutjies kan sit.

### 5 MOENIE DIE WOESTYN VLOER VEE NIE.

Nie vir jou kunswerk of vir jou kamp nie. (Jy kan groot klippe skuif, maar moenie vee nie) Die klippe en rotse toor hulle self nie weer terug op hulle plek wanneer jy weg gaan nie. Die letsels bly vir ewig daar.

### 6 MOENIE GATE GRAWE NIE

Tensy dit deel maak van die ondersteuning van 'n kunswerk. Enige gate wat deur kuns spanne gegrawe word moet na die tyd weer gevul word.

### 7 AS JY MOOP SIEN, TEL DIT OP.

As jy MOOP op die grond sien le in Tankwa Town, tel di asseblief op en vat dit saam met jou.

### 8 GEEN GEMORS IN DIE TOILETTE NIE

Moet asseblief nie enige iets anders as menslike afval – en die een laag toilet papier en saagsels wat voorsien word -in die toilette nie.

### 9 BEVEILIG JOU VRAG.

Wanneer jy gaan, pak versigtig en maak seker dat jou vullis en ander items kom nie los op pad huis toe en die hoofweë besoedel nie. Soek rond vir groot voer sakke of suiker sakke en sit jou swart sakke daarin. Hulle is sterk genoeg om die wind weerstand te oorleef vir die stormloop huis toe op die R355.

### 10 BRING JY 'N KRAGOPWEKKER?

Klankdig dit met behulp van onvlambare materiale, en maak seker dat jy nie die uitlaat of luginlaat pype dek of toe maak nie.

### MOET ASB NIE:

Jou gemors, of jou RV/ campervan se grys water of blou water (ie chemies behandelde toilet afval) op die R355 stort nie. Moenie gemors enige plek stort nie – nie plaas paaie nie, nie piekniek plekke nie. Vat jou gemors huis toe en raak van dit ontslae op 'n verantwoordelike manier, dankie.

Sluit aan by jou bure Sondag en Maandag na die burn, of skeduleer twee ure op jou eie om te help om Tankwa Town skoon te maak. Hark jou kamp en doen 'n MOOP skandering om jou staan plek te inspekteer. Jy sal verbaas wees oor hoe baie goed jy laat bly le het. Gaan na die Volunteer Booth by 8ish as jy deel van 'n spesifieke skoon maak projek wil wees.

Wil jy groen op die MOOP kaart wees? Vind 'n Inspector Burn en laat jou kamp dadelik afteken.

### OP SOEK NA PRET?

Sluit aan by die MOOP Pub Crawl wat begin by die 'Off Centre Camp' Vrydag die 29de April om twee uur: Dis 'n partytjie – kom neem deel.

## SOOP

### (SOUND OUT OF PLACE)

So jy't jou MOOP gehad, so kry nou 'n bietjie SOOP, dis heerlik. Of nie, dit hang af. Musiek is vir baie mense 'n belangrike deel van Tankwa Town, so as jy musiek bring gaan almal mal wees oor jou.

Ons terrein is redelik klein (1,6km oor die langste deel.) so wanneer ons raad gee hieroor, invoke ons, ons geliefkoosde agtervoegsel by AfrikaBurn: die magtige "ish" In die stads beplanning en uitleg het ons probeer om voorsiening te maak vir alle smake, maar mens kan nie al die mense al die tyd tevrede stel nie.

### VERWYSINGS TERME:

"Stil" by AfrikaBurn is 'n relatiewe term. Ons het 11 700 mens wat die lewe en kreatiwiteit vier en hulle maak geraas is wonderlike maniere.

In tegniese terme is hierdie spasies nie reg langs die groot klank toestelle geleë nie, en jy staan 'n beter kans om bietjie mee slaap te kry.

**Geraas (Loud) Zone:** dis die areas wat allokeer aan die kampe wat musiek van die versterkte soort skenk.

**Buffer Zone:** Hierdie is die area halfpad tussen die geraas en stil zones.

Ons het twee areas in ons dorp waar ons die kampe wat harde musiek skenk plaas.

Een is in die 2ish area (vergroot die jaar en kyk Noord) en die ander een heel op die einde van 10ish rylaan en die pad wat met 'n L begin.

M.a.w. die vergrote area van verlede jaar.

Die areas op die kaart gemerk as groot rooi kolle en omring deur geel sirkels. Dit is die Buffer Zone.

As jy 'n dans-vloer het en niemand dans nie, sit daai kak sagter of heel af, môre is nog 'n dag.

Hou dit alles in gedagte wanneer jy 'n kamp plek kies.

Dis maklik; wil jy relatiewe stilte he in jou persoonlike kamp? Moenie naby die Geraas Zone kamp nie. As jy jou musiek wil kliphard speel, kan jy eenvoudig net nie in die Stil Zone afpak nie. Die grootste konsentrasie van familie kampe, waar mens 'n goeie nagrus kan kry is tussen 5ish en 7ish strate en in die nuwe kampeer uitbreiding.

### PLASING VAN KLANK

Klank was ons grootste warm patat kwessie in terme van terugvoering, die afgelope vier jaar. Dit verlang van almal in Tankwa Town om te onthou dat styf teen Radikale Self Uitdrukking is die beginsels van Burgerlike Verantwoordelikheid en Gemeenskaplike Posing. Voor jy jou geliefkoosde liedjie uitbasuin, let op waar

jou bure is en hoe – en waarop jou luidsprekers geplaas is. Bas dromme moet van die grond af gelig wees (op 'n platform of pallet) en alle luidsprekers moet binne toe, na jou dansvloer toe, wys. Dit geld vir stilstaande klank stelsels.

As jy 'n versterkte klank stelsel by jou kamp of op jou Gemuteerde Voertuig gebruik, hou die volume op 'n redelike vlak. Buitensporige klank vlakke wat aanhou nadat 'n versoek of waarskuwing uitgereik is sal afgeskakel word. Party kunswerke is veronderstel om 'n stil plek vir self ondersoek te wees – respekteer dit en sny jou klank wanneer jy die kunswerke of vertonings nader.

Kragopwekkers? Insuleer hulle met nie-vlambare dempings materiaal.

Let wel: Sound Rangers is gestasioneer by die Off-Centre Camp – as jy hulle nodig het, gaan soóntoe en vra die Vrywilligers om hulle oor die radio te roep. Hulle sal ook dansvloere besoek om te kyk dat klank toestelle reg geplaas is – werk asseblief saam met ons span om te verseker ons kry die beste resultate vir jou en jou bure.





TANKWA TOWN 2016  
AFRIKABURN



# DECOMMODIFICATION

AfrikaBurn is 'n Decommodified area, waar handels merke nie welkom is nie. Advertensies? Hel nee! Dit hoort nie in Tankwa Town nie, wat in geensins die plek is, (of ooit sal wees) om jou loopbaan, besigheid, webtuiste of produk bekend te stel nie.

'n Bakkie by die werk geleen wat logos op het? Bedek dit. Het jy 'n trok of RV gehuur? Bedek of versier die logos. Handelsmerke in 'n plek waar daar niks te koop of te verkoop is nie? Dit hoort nie hier nie. So ook nie die werwing van besigheid, voor, gedurende, as gevolg van, of ná die byeenkoms nie.

## VERANTWOORDELIKE SKENKING

Is jy deel van 'n Tema Kamp wat kos of drank skenk? As jou geskenk alkohol bevat, wees bewus: die verantwoordelikheid van dié aan wie jy skenk, lê by jou. As enige iemand lyk of hulle nie wettig mag drink nie, vra vir identifikasie. Elke persoon wat die geleentheid bywoon kry 'n armband. Die wat jonger as 18 jaar is, kry 'n spesifieke kleur.



# PERSOONLIKE VEILIGHEID

## SPEEL VERSIGTIG

- × Skryf jou kaarjie nommer aan die onderkant van jou armband. Op die manier kan ons span in 'n noodgeval uitvind wie jy is.
- × Dra altyd water saam met jou. Drink gereeld water, veral as jy alkohol drink. Beste manier om hidrasie vlakke te bevestig? If your piss is clear, you're in the clear. Om Urinary tract infection (UTI) te vermy, pis gereeld – dit beteken vrouens ook!
- × Bring sonskerm en 'n hoed en gebuik albei.
- × Bring stof brille en 'n bandana – stof storms is net pret as jy voorbereid is.
- × Persoonlike beligting: verlig jou liggaam wanneer jy uitgaan in die aand. Maak seker jy kan sien en dat jy gesien kan word. Bring 'n flits/koplamp (of twee) en ligte vir jou kamp. As jy 'n fiets het, gooi 'n lig op.
- × Daar is slange, spinnekoppe en skerpioene in Tankwa – kyk in jou skoene voor jy dit aantrek, en inspekteer jou beddegoed en tent voor jy oppak.
- × Alle kampe behoort 'n veeldoelige (Droë Chemiese Poeier) gediensie brandblusser en volledige eerste hulp kassie te hê. Nominer 'n Veiligheid Baron om die veiligheid aspekte van julle kamp te hanteer, en maak seker alle kamp lede weet aar die eerste hulp kassie en die brandblusser geplaas word.

## TOEVLUGS OORD

Voel jy oorweldig? Kan jy nie jou situasie so goed hanteer nie? Is dit geestelik 'n rowwe tyd? Kies koers "Sanctuary" toe by die "Off-Centre Camp" (tussen 8ish en 9ish op die Binnekring) vir 'n stil, kalm plek waar jy met iemand kan praat of selfs net 'n blaaskansie kan vat. Wees asb. bewus dat "Sanctuary" nie 'n plek is vir dronk mense om hulle roes te lê en afslaap nie.

# INSTEMMING

In Tankwa Town kan Radikale Self Uitdrukking enige vorm aanneem, en kan dit partykeer die vorm aanneem van 'n baie sexy kostuum, of selfs naaktheid in verskillende grade. Wat belangrik is; is om te verstaan dat niks daaraan 'n uitnodiging is om iemand se persoonlike spasie binne te dring of om fisiese toenadering te soek nie.

Soos ons groei, so groei die idee dat dit belangrik is om grondreëls te vestig in ons grootmens speelgrond. Die maklikste manier om dit te doen, is om almal te bemagtig met kennis oor instemming.

## Wat is instemming?

Seksuele Instemming is 'n ooreenkoms wat vereis dat mense van wettige ouderdom is, behoorlik ingelig is, nie onder druk is nie en by hulle volle bewussyn is. Die Instemming model hou voor dat een persoon stel 'n fisiese aksie voor en die ander persoon gee toestemming daartoe. Instemming is die absolute minimum vereiste vir wettige en etiese seksuele aktiwiteit.

Daar is baie goed wat nie instemming impliseer nie. Sexy kostuums is nie instemming nie. Naaktheid is nie instemming nie. Om dronk te wees is nie instemming nie. Om 'n kind te wees is nie instemming nie. Om te slaap is nie instemming nie en om te bang te wees om dit teen te staan is ook nie instemming nie.

Instemming kan enige tyd teruggetrek word. As jy saam gestem het omi ets te begin en vind dat dit nie reg voel nie, het jy die reg om dit stop

te sit en die ander persoon is genoodsaak om jou wens eer. Instemming word ook onttrek wanneer die mag om "Nee" te se verloor is deur dronkenskap.

Instemming vereis eerlikheid. As een persoon toestem tot iets, moet die ander persoon eerlik wees anders is die ooreenkoms nietig. Jy sal nie sommer iets koop wat stukkend is nie, so moet ook nie seks he met iemand wat stukkend is nie.

**Naaktheid, min klere of selfs sensuele/slonsige gedrag is nie 'n uitnodiging om seks of enige vorm van intieme kontak te hê nie.**  
**Die enigste uitnodiging is 'n duidelike uitgedrukte (gesê) uitnodiging.**

The bottom line? Wees net lekker deur ander mense se liggamme en persoonlike spasie te respekteer.

Vir 'n goeie verdydlekking van instemming, **kyk na hierdie video**

# MEDIËSE INLIGTING

## DIE DOKTER SE...

- × Wees verantwoordelik vir jouself en jou mediese kondisies. Dink asseblief aan wat jy moet saam bring, en lees die inligting hieronder om te verstaan wat AfrikaBurn voorsien en onder watter omstandighede jy sal toegang he tot daardie hulpbronne.
- × Daar sal medisie op die terrein wees, maar hulle is slegs daar vir nood gevalle, en mag dalk pasiënte die deur wys as dit nie 'n noodgeval is nie...
- × Onthou om genoeg voorraad van jou voorskryf medikasie te bring.
- × In die geval van ernstige noodgevallen, kan die medisie die pasiënt ontruim per pad of lug vervoer
- × Let wel: AfrikaBurn sal nie die koste dra verbonde aan die mediese ontruiming nie.

## MEDIC! ● FOK, WAAR'S DIE MEDICS?

Die medisie is by Off-Centre Camp, geleë tussen 8ish en 9ish op die Binnekring.

## KYK VIR DIE GROOT ROOI KRUIS EN MEDIC BORD.

## IN DIE GEVAL VAN 'N MEDIËSE NOODGEVAL:

- × Bly by die persoon at hulp nodig het.
- × Vra vir iemand anders (enige iemand anders) om die medic te gaan roep. Maak seker jy gee instruksies van jou presiese ligging. Vb. " sê vir hulle ons is omtrent 10m agter die Burning Mail Kamp op 9ish"
- × Moet nie die persoon skuif nie.
- × Maak die persoon gemaklik, 'n trui onder sy kop ens.) en wag vir die mediese span om op te daag.
- × Moet nie panic nie. Die volgende is 'n indikasie van watter beserings behandel sal word:
  - × Diarree
  - × Medisyne vir naarheid en braak
  - × Kopsere
  - × Lae bloeddruk
  - × Dehidrasie
  - × Koors
  - × Koue koors
  - × Anafilaktiese toestande
  - × Insek steek of byte
  - × Matige asmatiese noodgevalle
  - × Matige sagte weefsel beserings
  - × Sonbrand en ander geringe brandwonde
  - × Stabilisering van enige breuke

## Die volgende en soortgelyke beserings sal gestabiliseer word en na die naaste hospitaal verwys word.

- Pasiënte sal hul eie vervoer moet voorsien. Ons stel voor dat julle 'n designated bestuurder aanwys in die kamp/groep vriende in geval van 'n ongeluk.
- × Matige been breuke
  - × Gestabiliseerde sagte weefsel beserings
  - × Gebreekte tande
  - × Alle nie-lewensgevaarlike en Gestabiliseerde beserings
  - × Blaas infeksie (UTI) – onthou om gereeld te pis.

## Ernstige beserings soos die hieronder sal per ambulans of lug (soos van toepassing) na die naaste groot mediese sentrum vervoer word op diskresie van die hoof mediese beampte:

- × Resuscitated pasiënte
- × Ernstige been breuke insluitend langbene, bekken, en skedel
- × Ernstige Asmatiese toestand
- × Erge harsingskudding
- × Ernstige snywonde, brandwonde en sagte weefsel beserings
- × Alle onstabiele lewens gevaarlike noodgevallen mag ontruiming deur 'n vliegtuig benodig.

# VUUR

Die fokus van brand beheer in Tankwa Town is vermyding, bewustheid en aktiewe voorkoming. As iets aan die brand raak, sal ons mense na veiligheid lei en die voorwerp laat uitbrand. Rangers beskerm mense nie eiendom nie. Wees voorbereid en weet wat om te doen. Bring voldoende brandblussers en weet hoe om dit te gebruik. Oefen die Engelse P.A.S.S (pull, aim, squeeze, and sweep).

- × In die geval van 'n brandende tent of strukture, Moenie die tent probeer binnegaan om eiendom te verwyder nie.
- × Wanneer jy jou kamp se uitleg beplan, los ten minste 3m oop tussen vlambare items. Bv. Plaas jou tent 3m weg van jou kragopwekker wat 5m van jou brandstof AF moet wees. Dit geld vir jou motor en RV ook. Alle kampe wat brandstof stoor en noop vuur het, moet 'n brandblusser sigbaar en beider hande he.
- × Jy mag nie vuur direk op die grond maak nie, maar jy mag een binne 'n vuur drom of braai maak.
- × Vure mag nie sonder toesig gelaat word nie. (Die Rangers sal hulle blus!)
- × Jy mag nie kunswerke brand wat nie goedgekeur is nie. As jy iets wil brand wat jy gemaak het, laat die Kuns span weet deur hulle te kontak by die Arteria by Off-Centre Camp.
- × Wanneer jy 'n struktuur brand, onderhou 'n veiligheid omtrek gelykstaande aan drie keer die hoogte van die struktuur (meer as die wind sterk waai). Meet die grens en merk dit met ligte, vasgespykerde band of enige ander veilige merkers.

## KAMP VEILIGHEID

Moet nie te veel brandstof stoor nie, en stoor dit in die skaduwee ten minste 10m weg van die aktiwiteite in die kamp – NIE IN DIREKTE SONLIG NIE. Petrol by die kamp moet tot 'n minimum beperk word en 'n gemerk wees met 'n bordjie wat aandui dat daar brandstof in die kamp is. Voldoen asseblief aan kamp veiligheid vereistes wanner jy vuur maak. Hê ten minste twee brandblusser beskikbaar in 'n 50vkm area. Wanneer met olie gekook word, hou 'n brand –kometers byderhand. Vir die berging groot hoeveelhede gas en brandstof (vir kampe, GemuteerdeVoertuie of kunswerke) tree in verbinding met die Brand Veiligheid Offisier (by die OCC) om te vra vir berging in die fuel dump.

## VUUR LANTERNS, FAKKELS EN VUURWERKE WORD NIE TOEGELAAT

Hulle is pragtige swewende doods-masjinerie. Mobile Brandstigting. Hulle hou 'n ernstige brandgevaar in en veroorsaak probleme me die naburige plase en die Tankwa Karoo Nasionale Park. Vlieënde lanterns raak ook strikke vir diere, so moet hulle nie eers bring nie; jy sal net gevra word om hulle te blus. Ewe-eens geen fakkels (flares), vuurwerke of Molotov Cocktails nie.

As dit brand of 'n brand kan veroorsaak, moet dit nie in die lugruim van Tankwa Town inskiet nie, dankie.



## BRAND VEILIGHEID

Ons Tankwa Town Vuur Afdeling werk vir 'n veiliger Burn Gemeenskap. Die inligting hier onder is om jou bewus te maak van die moontlike gevare terwyl jy buite kamp.

## KAREVANE EN GAS BOTTELS

- × Ruil altyd die silinder in die ope lug, weg van die ontstekings punt
- × Verseker die verbindings is lugdig. Die beste manier om dit te doen is om bietjie opwas middle in water te sit en met 'n sagte kwas oor die verbindings te verf: Geen lugblasies = geen lekkasies.
- × Draai die hoof klep toe wanneer di nie in gebruik is nie.
- × Hou die gas-bottels bite die Karavaan.
- × Voor jy bed toe gaan of wanneer jy die karavaan verlaat, skakel alle toestelle af. Draai gasbottel toe, tensy daar toestelle soos die yskas is wat van gas afhanklik is.
- × Moet nooit die stoof of verhitting gebruik terwyl die karavaan beweeg nie.

## AS JY VERMOET DAAR IS 'N LEKASIE:

- × Skakel alle toebehore af
- × Maak alle dure en vensters oop
- × Moet nie rook nie.
- × Moet nie elektriese skakelaars gebruik nie.

## ANDER GEVARE

- × Wees versigtig wanneer jy kook, moet nooit 'n plaat aan los of oop vlam sonder toesig laat nie.
- × Hou vuurhoutjies buite die bereik van kinders
- × As jy rook, gebruik metaal asbakke
- × Moet nooit in die bed rook nie
- × Kinders moet nooit alleen gelaat word in die karavaan nie
- × Verseker daar is lugsirkulasie. Moet nie die lug -gate, blokkeer nie. Dit kan dodelik wees.

## TENTE

- × Laat 'n veilige afstand tussen tente, karavane en motors.
- × Moet nooit kers of 'n oop vlam binne of naby tente gebruik nie. Flitse is baie veiliger.
- × Vlambare vloeistowwe en LP Gas moet buite die tent gebêre word.

- × De gebruik van toestelle met lamp olie werk, word af geraai.
- × Kook toestelle moet nie binne klein tente gebruik word nie.
- × Hou kook toestelle weg van die kant en die dak van die tent waar dit klik opgestamp kan word.

## OOP VURE

- × Let Wel: By AfrikaBurn is jy word nie toegelaat om 'n oop vuur op die grond te he nie.

## AS JY 'N VUUR HET:

- × Moet dit op 'n verhewe platform wees, en ten minste 10m wind af van alle tente.
- × Verwyder alle hout, blare ens. Om die vuur om 'n sirkel van grond om die vuur te he.
- × Bou die vuur sodat dit binne toe sal instort terwyl dit brand. En verkieslik moet jou vuur nie hoor as die kant van jou vuur houer wees nie.
- × Moet nooit die vuur sonder toesig laat nie.
- × Maak seker dat alle vure ten volle geblus is.
- × Hou 25l water byderhand om vure te blus (en/of 'n brandblusser)

## WANNEER 'N BRAND UITBREEK

- × Kontak die Rangers, Veiligheid Personeel en die Brand afdeling en gee die juiste ligging.
- × Indien moontlik, gee 'n straat verwysing – "hoek van 9ish en A straat"
- × As dit nie moontlik is nie - verskaf 'n landmerk soos 'n Tema Kamp of 'n Kunswerk.
- × Nadat jy die bogenoemde instruksies uitgevoer het, verwyder enige voorwerpe soos tente, hout, voertuie, jou skoonma ens . naby die vuur – indien dit veilig is.

## RIGLYNE VIR OOP VURE, KONKAS, BAMBOES FAKKELS ENS. BINNE TEMA KAMPE

- × Oop vuur op die grond word nie toegelaat nie. Vuur dromme en braaie word toegelaat.
- × Geen konkas of Braai mag sonder toesig gelaat word nie, as dit sonder toesig gevind word, sal dit geblus word.

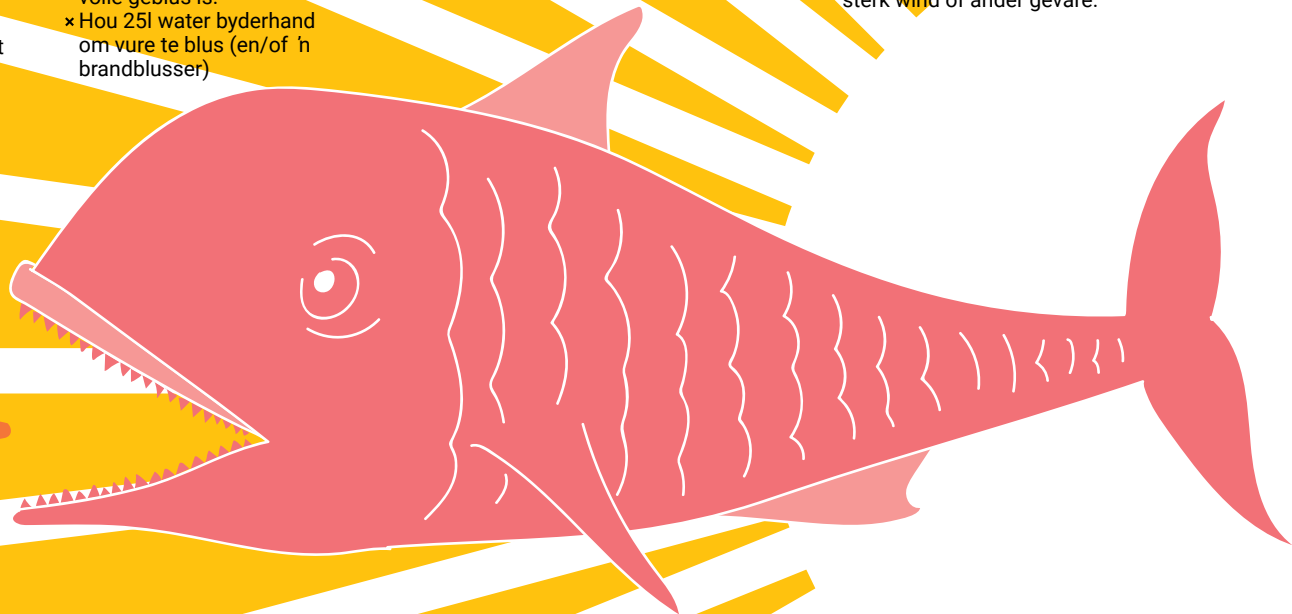
- × Ten minste een lid van die kamp met aangewys word as 'n Veiligheid Baron en verantwoordelik wees vir vuur veiligheid (insluitende om die brandblusser op sigbare plekke e plaas waar hulle maklik bygekomp kan word)
- × As die wind optel moet alle oop vure dadelik geblus word en konkas moet geblus word sodra hulle begin vonke gooi.
- × Vure en konkas mot dadelik geblus word op versoek van die Rangers of Veiligheid Personeel – of hulle sal dit doen.
- × 'n 7m zone rondom enige vuur moet vry wees van enige vlambare materiaal soos (maar nie beperk tot) materiaal, papier, tente, plastiek.
- × Alle vloeibare brandstof moet ten minste 15m weg wees van enige oop vlam.
- × 'n voorraad van ten minste 25l water en/ of 'n brandblusser moet byderhand wees om die brand te blus ingeval van sterk wind of ander gevare.

- × Vuur dromme moet in so manier gemaak wees dat hulle ten minste 15cm van die grond af is om te verhoed dan die grond bak.

## BRANDSTOF BERGING

Indien jy 'n groot hoeveelheid brandstof of gas het, gaan vra asseblief by die 'Off Centre Camp' oor die moontlikheid om dit in die brandkamer te berg.

Let Wel: Petrol is 'n gevaarlike brandstof om te gebruik om 'n vuur mee te begin. Plofbare gasse kan oombliklik opbou soos die petrol aangewend word, en dan wanneer die vuur aangesteek word, ontplof en ernstige brandwonde veroorsaak.





# KINDERS

**Om kinders by AfrikaBurn te he,  
is wonderlik, maar jy moet hulle  
voorberei en jy moet voorbereid wees.**

As jy wil he jou kind moet 'n goeie nagrus he, moet jy mooi dink oor waar jy gaan kamp. Kies 'n plek in die stil zone – kampeer tussen 4ish en 7ish het natuurlik ontwikkel tot 'n familie-vriendelike area, en die nuwe Stil Zone verby 10ish is ook 'n goeie opsie.

## BEREI JOU KINDERS VOOR

Lig jou kinders voor die tyd in oor die tipe goed wat hulle gaan en moontlik mag sien en hoor. Naaktheid, Ikonoklastiese kunswerke, seksualiteit, vloekwoorde, kulturele kommentaar en vreemde gedrag is alles deel van die AfrikaBurn ervaring. Stuur hulle weg van die goed waarmee jy ongemaklik voel maar wees openhartig oor die goed waaroor hulle nuuskierig is.

Hou in gedagte wat jou kind se normale verwysings veld is: Het hulle al van tevore gekamp? Praat met hulle oor voor die hand liggende veiligheid – raai hulle aan Om versigtig Te wees en nie Te naby aan aggressiewe Kuns, vernietigende robotte

en bewegende voertuie Te gaan nie. Hulle moet nie in as-of vuur reste speel nie. 'n Bietjie voorsorg strek ver in 'n chaotiese omgewing.

Alle ouers moet omsien na hulle kinders en is verantwoordelik vir hulle veiligheid en welstand ten alle tye.

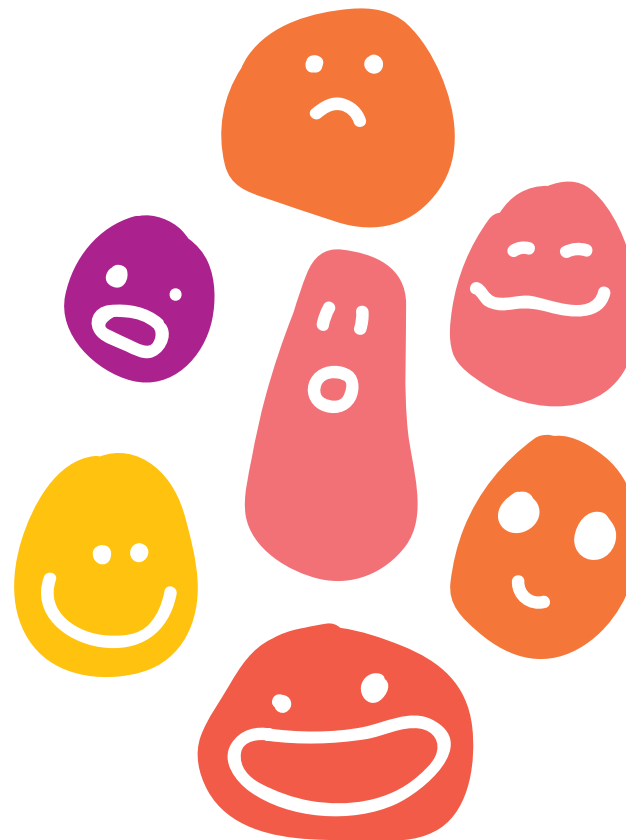
Jy en jou kinders moet die hele tyd weet wie is verantwoordelik vir hulle. Gee eerder vir hulle te veel inligting, as om hulle gestrand te los sonder die nodige inligting. Ouers wat nie verantwoordelik op tree ten opsigte van hulle kinders nie, kan gevra word om die byeenkoms e verlaat.

Ranger Bob sê: Klein kindertjies by die burn is 'n wonderlike ding, maar jou deursnee tiener kan 'n nagmerrie wees en nog meer so in 'n anargistiese enklawe met musiek, drank en ontelbare versoekings. AfrikaBurn is nie die plek om jou afsydige tiener te bring in die hoop om nader aan mekaar te beweeg nie.

## REGISTREER JOU KLEIN KINDERTJIES

Sodra jy jousef tuis gemaak het, gaan asseblief na die 'Off Centre Camp' (geleë tussen 8ish en 9ish) om kinders te registreer. Ons neem 'n rekord van ouers/voogde en waar hulle kamp; Kinders word voorsien van 'n armband met daardie inligting op. Die inligting word ook op rekord gehou (Vertroulik) by die Terrein Bestuur Kantoor waar dit tot die beskikking van Rangers en Veiligheid Personeel sal wees indien nodig.

In geval dat jy jou kind verloor, stel 'n Ranger in kennis. Die Hek sal dan gesluit word tot die kind opgespoor en met sy ouers herenig is. As jy kind kry laat asb. die Rangers of die Terrein Bestuur Kantoor in kennis, sodat die soektog afgelas kan word.



## TOP WENKE VIR OUERS

### ORIENTEER JOU KINDERS

Wanneer julle by Tankwa Town kom, loop saam met hulle rond en identifiseer landmerke wat hulle gaan help om te navigeer en veilig te wees.

### LEER KEN JOU BURE

Die gemeenskap is een van die goot sterk punte by AfrikaBurn. Bure help kyk na kinders, fiets en al die ander goed by jou kamp, en jy sal die selfde vir hulle doen.

### REEL VROE OGGEND AKTIWITEITE

Kinders mag dalk op wees lank voor jou en dan dwaal hulle rond.

### BESKERM HULLE TEEN DIE ELEMENTE

Laat jou kinders stewige skoene en 'n hoed dra. Smeer son skerm op hulle verseker dat hulle water saam met hulle dra waar ook al hulle gaan.

## MERK JOU KIND SE FIETS

Vat Duct Tape en 'n Permanente Koki en merk jou kind se fiets met hulle name, jou naam en jou kamp adres.

## MOENIE JOU KINDERS BY TEMA KAMPE LOS NIE

Jy mag dalk graag bietjie op jou eie rond drentel en jousef geniet, maar om jou kinders by 'n Tema Kamp te los sonder hulle goedkeuring is onverantwoordelik en onregverdig teenoor die Tema Kamp en jou kinders.

## OUER KINDERS

Ouer kinders gaan hulle grense wil vergroot en bietjie op hul eie rond loop – stel riglyne op waarmee albei van julle gemaklik is insluitende van hoe ver hulle kan gaan en hoe gereeld hulle moet rapporteer.

Let wel: Tema Kampe kan nie persone jonger as 18 jaar alkohol gee nie, en kampe wat al alkohol skenk kan vir identifikasie vra indien hulle onseker is.



# PHOTOGRAPHY



**Takwa Town is een van die mees fotogenies plekke op die planeet. Maar asseblief onthou jy is hier om deel te neem, so moenie vergeet om betrokke te raak ne. Moenie die hele geleentheid deur die lens waarneem nie, jy is deel van die konsert. Omhels die onmiddellike en hou in gedagte dat ons mense se reg om hulle self uit te druk wil respekteer.**

Media by ons byeenkoms verskaf aan ons die geleentheid om die wêreld in te lig en te beïnvloed deur te illustreer en dokumenteer wat ons as 'n gemeenskap doen. Verslaggewing en dokumentasie is 'n vorm van uitdrukking wat ons verwelkom, en diegene wat hier verfilm het onderneem om nie met deelnemers se ervaring in te meng nie.

As enige iemand wat 'n kamera het, fok met jou ervaring deur nie jou privaatheid te respekteer nie, vra asseblief vir hulle naam en rapporteer dit aan die Media Centre by die 'Off Centre Camp'

## **MEDIA, KAMERA EN DOKUMENTERE INLIGTING**

- × Een van die grondslae van AfrikaBurn is dat deelnemers nie inmeng met ander deelnemers se ervaring nie. As 'n lid van die media word daar van jou verwag om respekvol te wees en jouself te gedra dien ooreenkomstig. Indien jy dit doen, sal jou dekking baie meer eerlik en betekenisvol wees.

- × As enige deelnemer jou vra om op te hou verfilm, moet jy dadelik stop. Indien jy aanhou staan jy die moontlikheid in die gesig, dat jy van die byeenkoms verwyder mag word.
- × Jy moet toestemming vra voor jy 'n individu afneem of verfilm wat herkenbaar kan wees. Groep foto's of video shots is vrygestel, behalwe wanneer die kunstenaar; die optreder of meerderheid van die groep vra dat daar geen kameras of film is nie.
- × Lede van die media is verantwoordelik om te rapporteer by die Media Centre by die 'Off Centre Camp', waar hulle registreer en hul akkreditasie kan afhaal. Die Media Centre is elke dag oop van 10vm tot 2nm.
- × As jy dit oorweeg om enige van die foto's, video of klankgrepe te wat jy by AfrikaBurn geneem het, vir kommersiële redes te gebruik, moet jy 'n kopie van jou werk, binne 90 dae aan die organiseerders van die geleentheid verskaf vir die argief. Indien jou werk na-

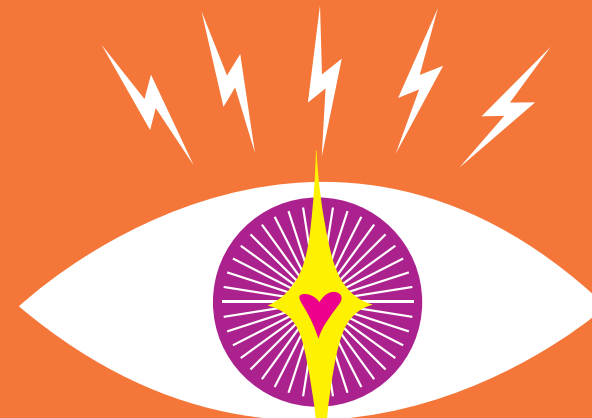
produksie benodig, moet jy 'n kopie daarvan verskaf sodra dit klaar is.

- × Die organiseerders laat nie voorraad foto agentskappe oe nie.

## **GELEENTHEIDS ORGANISEERDERS SE REGTE EN VERANTWOORDELIKHEDE**

AfrikaBurn het die verantwoordelikheid om 'n omgewing vir deelnemers te skep, waar ongeskikte en onverantwoordelike gebruik van fotografiese of video opname toerusting nie geduld sal word nie. Enige een wat nie die wense van 'n ander in terme van foto's, video of klankgrepe respekteer nie, mag gevra word om die geleentheid te verlaat.

AfrikaBurn hou die reg voor om die gebruik van enige beeldmateriaal of opnames vir kommersiële of on goedgekeurde editoriale gebruik te verbied; veral as die gebruik daarvan persoonlike uitdrukking en privaatheid van deelnemers skend en die integriteit van die byeenkoms ondermyn.



## **FOTOGRAWIE, VIDEOGRAWE EN AUDIOGRAWE**

- × Jy het die reg om kuns te skep deur fotografie, videografie en/of as 'n klank kunstenaar.
- × Jy is verantwoordelik om respekvol te wees teenoor die mense wat jy wil afneem en jy moet toestemming vra voor jy hulle beeld of klank vaslê.
- × Foto's en beeldmateriaal of klankgrepe wat vir persoonlike doeleindes gebruik word, het geen beperking op nie, maar die materiaal wat gepubliseer gaan word kan slegs gebruik word deur geregistreerde party. Om te registreer: <http://afrikaburn.com/the-event/press-media> of gaan na die Media Centre op die terrein.
- × Diegene wat nie hul regte kan geniet sonder om verantwoordelik op te tree nie, mag dalk uit die samekoms begelei word.

## **KUNSTENAARS SE REGTE EN VERANTWOORDELIKHEDE**

- × Jy het die reg om die beeld van jou kunstwerk of optrede te beskerm.
- × Jy het die reg om iemand te versoek om op te hou om beeldmateriaal van jou kunstwerk of optrede te neem indien dit nie jou goedkeuring weg dra nie.
- × Jy het die reg om erkenning te kry as die skepper van jou werk in enige kommersiële gebruik van jou werk, en moontlike vergoeding te eis.
- × Jy het die reg om kopiëreg en handelsmerk reg af te dwing op jou unieke kunstwerk. Om die grootste moonlike regtelike beskerming te geniet, moet kunstenaars vir kopiëreg aansoek doen.
- × Wanneer beeldmateriaal van spesifieke kunstwerke gebruik word vir editoriale doeleindes, raai ons die media aan om spesifieke kunstenaar te erken.

## **DEELNEMERS SE REGTE EN VERANTWOORDELIKHEDE**

- × Jy is uiteindelik verantwoordelik vir jou beeld en moet fotograaf vra hoe foto's van jou gebruik gaan word. Indien jy 'n probleem ondervind, rapporteer dit aan 'n Ranger of by die Media Centre.
- × Jy het die reg om iemand te versoek om op te hou om beeldmateriaal van jou vas te lê, of om jou stem op te neem. Maar hou in gedagte die natuur van radikale self uitdrukking – om ekspressie vas te lê is 'n vorm van self uitdrukking.
- × Jy het die reg om te weet wat iemand beplan met jou beeld.

**DIE GEBUIK VAN ENIGE BEELDMAERIAAL, WAT OP GENEEM IS BY AFRIKABURN, (VIR NIE-PERSONLIKE DOELEDIGES) SONDER VOORAF GESKREWE TOESTEMMING VAN AFRIKABURN IS VERBOD.**

# FIETSRY

Fietse is 'n noodsaaklikheid in Tankwa Town want hulle maak alles makliker bereikbaar. Hou in gedagte dat fietse nie publieke eiendom is nie. Maak seker jou fiets is in goeie werkende toestand voor die byeenkoms en bring gereedskap saam, soos 'n draad borsel, ketting olie en extra binne bande.

## #1 MEES BELANGRIKE FIETSE WENK?

### SLUIT DIT OF VERLOOR DIT!

#### (Selfs in die kamp)

Fietse raak weg en verskyn weer nadat almal weg is, en party verdwyn en word nooit weer gesien nie, so sluit jou fiets. Moenie jou fiets vas maak aan anker toue of kunswerke nie – dit mag dalk vertonings belemmer of geskeduleerde brande vertraag. Geen fiets word as gesteel gesien tensy die slot oopgebreek is nie, en geen fiets word as verlore beskou tot no die byeenkoms.

## VERSIER JOU FIETSE

Kanse is baie minder dat jou fiets sonder toestemming geleen gaan word as dit uniek lyk. Verlig dit vir aand gebruik. Gebruik LED's, EL Draad, sonkrag voetjie ligte of wat ook al jy mee kan vorendag kom – raak kreatief!

## MERK JOU FIETSE

Met jou naam, en telefoon nommer of e-pos adres en kamp ligging.

## BRING EKSTRA PARTE

Die grond 'n Tankwa Town werk nie sagkens met fietse nie. Bring ekstra binnebande, buitebande en 'n lekplek stelletjie (dit is 'n baie goeie geskenk aan iemand wat it dalk nodig het). Jy het dit dalk nodig – as indien nie, kan jy diegene help wat dit wel nodig het.

## LAAT GEEN SPOOR

Moet nie jou fiets by AfrikaBurn laat le nie: om fietse wat agtergelaat is uit te sorteer strek ons klaar uitgerekte hulpbronne tot 'n uiterste.

En het ons al genoem, dat as jy dit nie sluit nie, kan jou fiets verdwyn? As ding woes raak, kry fietse voete.

Sluit dit toe – veral as jy jou vriend se R25000, ekstra spesiale, verchromde, beperkte uitgawe, Himalayan bergfiets geleen het, of jy kan die woes wat in jou bier sit en huil.

## SLUIT. JOU. FIETSE.

## HOE OM NIE JOU FIETSE TE VELOOR NIE

Om jou kans te verbeter om met jou verlore fiets herenig te word:

- × Merk dit met jou naam, kamp adres en e-pos adres.
- × Neem 'n foto daarvan op jou foon of kamera
- × Skryf die maak en model daarvan iewers veilig neer.
- × As jy 'n fiets verloor tydens die geleentheid, stuur 'n beskrywing daarvandaan [lostbikes@africaburn.com](mailto:lostbikes@africaburn.com)
- × Doen dit sodra jy by die huis kom, want daar is 'n klein venstertjie om jou fiets te identifiseer voor die DPW oppak en huis toe kom.

## VERLORE FIETSE PROSEDURE

- 1 Enige verlore fietse wat op die terrein gelos word, sal gedokumenteer en fotografeer word.
- 2 Eienaars van verlore fiets het twee weke om hul fiets met details te identifiseer.
- 3 Daar is nie 'n stap 3 nie
- 4 Positief geïdentifiseerde fietse sal van die Tankwa af terug gebring word, en eienaars sal tot 16 Junie he om dit af te haal.
- 5 Onopgeëiste fietse sal aan minderbevoorregte gemeenskappe geskenk word soos in die verlede, of dit sal deel word van ons gemeenskaplike fiets - poel.

# GEMUTEERDE VOERTUIG

## Jou mutasie sal nie toegelaat word om rond te ry tensy jou mutasie sy registrasie vóór aankoms kry.

Maak seker jy het dit by die DMV geregistreer (en hulle het aan jou 'n permit uitgereik om mee te arriveer)... By aankoms moet jou permit beskikbaar wees, anders sal jou voertuig geskut word.

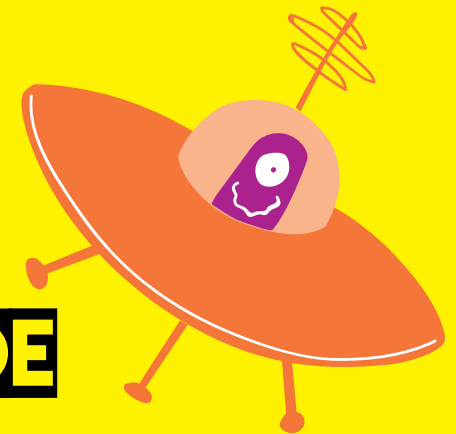
Geen Vier-Wiele of Motorfietse sal toegelaat word tensy hulle gelisensieer is deur die DMV (en die enigste manier waarop dit kan gebeur is as hulle ten volle muteer is, sodat hulle glad nie meer soos 'n gewone voertuig lyk nie.)

- × Gemuteerde Voertuig moet voor die tyd geregistreer word voor die geleentheid – Vir die finale inspeksie (ie. Afteken van die vrywarings vorm, en lisensie sertifikaat) rapporteer aan die DMV toets stasie by 6ish op die Binnekring.
- × Die spoedbeperking vir alle voertuie – insluitende gemuteerde voertuie is 10km/h.
- × Alle standaard padreëls geld in Tankwa Town – insluitende **MOET NIE DRONK BESTUUR NIE en MOENIE SOOS 'n DOOS RY NIE.**
- × JY SAL NOOIT OOI probeer om op, of af van 'n bewegende Gemuteerde Voertuig te klim nie, OOI!!!
- × **MOET ASB NIE JOU VOERTUIG AGTER LAAT NIE.** As dit gebreek het, gaan vra asseblief by die 'Off Centre Camp' hoe om die grond-eienaars te skakel.

## BAIE BELANGRIK:

**Gemuteerde Voertuie wat vlamme of enige ander dodelike wapens as 'n effek het, moet die DMV skakel voor die geleentheid en 'n lewendige toets op die perseel doen.**

Stuur 'n e-pos aan [dmv@africaburn.com](mailto:dmv@africaburn.com) vir meer inligting



## DMV se gebooie

### ❑ THOU SHALT

Elke moontlike poging aanwend om jou golf kar, trok of limo te versier/herskep of op te tower

### ❑ THOU SHALT NOT

Enige amptelike voertuig steel, leen of op kommandeer nie. Diefstal en beskadiging van enige voertuie sal nie geduld word nie – ons hou die reg voor om enige iemand wat reg gevang word uit te gooi.

### ❑ THOU SHALT NOT

Probeer om 'n kuns kar, gemuteerde voertuig, vliegtuig, lug ballon, helikopter of enige ander vlieënde of bewegende voertuig te stop, belemmer of om bo-op te klim nie.

### ❑ THOU SHALT

Rond dans, jou arms swaai of mooi vra om op 'n verbygaande gemuteerde voertuig te klim.

- × Wanneer die voertuig volledig to stilstand gekom het, vra vir hulp (indien nodig) om op 'n veilige toepaslike manier op te klim. (onthou om seker te maak jy se dankie vir die bestuurder)
- × As die gemuteerde voertuig nie stop vir een of ander rede nie, moenie probeer om op te spring die bestuurder vas te hou en / of bitch en moan aan die bestuurder nie.

### ❑ THERE IS NO RULE 5.

Gaan reguit na reel 6, moet nie R200 ontvang wanner jy begin verby gaan nie. Bly uit die tronk uit. Gooi vir jouself 'n bier. Haal diep asem. Wees gaaf teenoor klein diertjies en onthou om jou ma van tyd tot tyd te bel. En om vadersnaam, hou op om oor jou oor jou gewig te bekommer. Jy is pragtig net soos jy is. Reg, waar was ons? O ja, hou aan lees, jy's amper klaar.

### ❑ THOU SHALT NOT

Probeer om op, of af van 'n bewegende gemuteerde voertuig te klim nie. (vir in geval jy dit nie die eerste keer gekry het nie)

### ❑ THOU SHALT NOT

Enige gemuteerde voertuig bestuur of enige van die kunstige byvoegsels beheer sonder die toestemming van die eienaar(s)/bestuurder(s) nie; insluitende die vuur van kanonne, aartappel kanonne, saagsel kanonne, gebruik van aantreklike liggaamsdele van insittendes, klank, ligte, ens, ens.

### ❑ THOU SHALT NOT

Die bestuurder aanhou, truuk, lastig val of pla terwyl hulle in beheer van die gemuteerde voertuig is nie.

### ❑ THOU SHALT

'n goeie tyd he (asof iemand dit vir jou moet se)

### ❑ THOU SHALT

Ten alle tye op die uitkyk wees vir die veiligheid van jou mede-freaks, ruimte wesens en ander verbygaande mense – al is dit jou gewese meisie wat onlangs saam jou pa geslaap het.

### ❑ THOU SHALT

Enige voorvalle, verbreking van reëls en/of probleme dadelik aan die Rangers en DMV vermeld.

### ❑ THOU SHALT

'n Geregistreerde bestuurder vir die gemuteerde voertuig he. S/hy sal 'n gelamineerde etiket dra wat uitgereik is deur die seksie DMV tydens registrasie.

### ❑ ALL MUTANT VEHICLES

Moet 'n veeldoelige brandblusser en omvattende eerste hulp-kissie aan boord he.

### ❑ ALL MUTANT VEHICLES TOWING TRAILERS MUST HAVE CONDUCTORS AND WALKERS

As jou Gemuteerde Voertuig daar sonder gevind word, sal dit gestop word, tot jy 'n span het wat aan die vereistes voldoen.

### ❑ MOET ASSEBLIEF NIE JOU VOERTUIG AGTER LOS NIE!

Indien beskadig, rapporteer asseblief dit by Off-Centre Camp en vra hoe jy kan kontak maak met die plaas eienaar.

# OM BY TANKWA TOWN TE KOM

Daar het al mense gesterf op die r355 en baie kop aan kop botsings plaasgevind. Ry asseblief versigtig. As jy sleg gaan ry, gaan dit sleg eindig.

## HIERDIE IS DIE TIEN PAD GEBOOIE

❑ Moet nooit verbystek as jy nie vooruit kan sien nie. NOOIT.

❑ Beplan vooruit om op 'n goeie tyd te vertrek. (Sondag oggend tussen 8vm en 10vm is NIE 'n goeie tyd nie)

❑ Kyk vir alternatiewe besienswaardige roetes huis toe (Calvinia, Koue Bokkeveld ens.)

❑ Om by die huis te kom GAAN die hele dag vat, ry stadig en geniet die reis.

❑ Moet NIE tot Sondag oggend partytjie hou en dan dadelik in die pad val om die verkeer te probeer klop nie. Ons deel almal die pad en het nodig om veilig by die huis te kom.

❑ As jy nie vooruit kan sien nie, ry stadiger. Dis nie "Days of Thunder" die nie. Om jou lyn te hou en deur die stof te ry is nie die antwoord nie. Verminder eerder spoed tot 10km/h en hou so ver links as moontlik. MOENIE dood stop nie, want daar is karre agter jou wat ook nie kan sien nie.

❑ Party mense ry REGTIG stadig, dis miskien omdat hulle op hulle laaste spaarwiel wat propvol tyre-weld is. As jy een van daai mense is wat 20km/h ry, trek so dan en wan van die pad af en laat mense verby kom.

❑ Ondersteun die Padstal. Stop, ontspan 'n bietjie en laat van die verkeer verby jou kom.

❑ Indien jy moet stop om 'n band om te ruil of wat ook al, maak seker jy is 100% van die pad af getrek.

❑ Wees lekker. Behandel mense soos jy behandel wil wees. Ons is almal saam in die ding, en ons wil almal in een stuk daar en terug kom.

**Baie dankie aan Braai Bliksem vir hierdie gewo!**

**Lees meer oor sy aaklige ongeluk in hierdie blog post.**

# OM DAAR TE KOM

## REEL EEN: RY STADIGER

**Asseblief hou ingedagte dat die R355 'n bedrieglike grondpad is wat lewens geëis het. Ry asseblief rustig, al het jy 'n viertrek motor en veral as jy nie een het nie. Die laaste stukkie pad is 'n nou plaaspad – wees asb. geduldig wanneer jy aankom, want daar mag al 'n ry wees.**

## HOE OM DIE R355 TE OORLEEF:

- × Normale padveiligheid reëls geld, selfs vir RV's en 4x4's. Net omdat jy 'n 5-litre 4x4 ry, beteken dit nie dat jou gat nie sal rol nie en jou bande nie flarde gesny sal word nie.
- × Ons raai ten sterkste aan dat mense in 'n konvooi reis.
- × Ry gedurende die dag, dis baie veiliger!
- × Moet nie jou motor oorlaai nie.
- × Moet nie jaag nie – 70km/h is goed, aar as jou voertuig swaar gelaai is verminder spoed tot 50km/h of minder. Geniet die uitsig.
- × Ry tydens dagbreek – in die middag word bande warm, wat beteken jou wielvelligs faal makliker, en die skalie klip breek makliker en skerper. Koeler bande+ koeler pad=minder lekkasies en gebarste bande.
- × Die R355 is een helse grondpad. Dit het 'n paar slegte kolle waar skerp klippe selfs die sye van jou bande deurdring. (ja selfs

die sye van jou Padvreter Woestyn Arend), so ry stadig en versigtig. Dis bedrieglik om te dink jy is amper daar wanneer jy die grondpad slaan - jy is nie. Dit neem ongeveer 'n uur en 'n half om die grondpad gedeelte af te le, wat die mees gevaarlik gedeelte is. Ons maak nie grappies nie – let op hoe baie band sole daar langs die pad le. Dis Stoffadille en hulle groei nie daar nie.

- × Selfoon opvangs langs die pad is net so hier en daar. Die laaste betroubare opvangs is net voor jy deur Karoo poort gaan.
- × As jy stop op die grondpad, trek af na die kant toe en moet onder geen omstandighede op 'n blinde bult stop nie.

## VOORKOM SKADE AAN JOU BANDE

Dis legende en 'n feit: die R355 vreet bande vir ontbyt, middag ete en aandete. Hier volg 'n paar voorkoming maatreëls:

- × Inspekteer jou nade voor jy ry, maak seker hulle is in 'n goeie toestand.
- × Pomp jou bande aan die harde kant, sodat die sye minder blootgestel is aan die skêr klippe.
- × Ons weet dis baie gevra, maar moet nie jou voertuig oorlaai nie.
- × Moenie oor die klipperige middel mannetjie ry nie.
- × Ons stel voor dat jy twee spaarwiele en 'n band

reparasie stel saam neem. Vat 'n wenk van die plaaslike boere – ry snotplugs en 'n kompressor (of pomp/Tyre Weld) saam.

- × Pak jou spaarwiel waar dit maklik in die hande gekry kan word.
- × AfrikaBurn patrolleer nie die pad nie, en kan geen ondersteuning bied buite die byeenkoms nie.
- × Daar sal 'n band-herstel werk bakkie wees wat op en af op de R355 ry, wat gestasioneer is by die Tankwa Padstal. As dit nie verbygekom het nie stuur 'n boodskap saam met 'n verbygaande motor (indien hulle ou nie kon help nie)
- × Daar sal ook 'n band herstel stasie wees by Stoney, die laaste huis voor die byeenkoms gronde. Hier sal jy jou bande kan laat herstel voor jy koers kies na die geleentheid.

- × Respekteer donkie-karre en diere. Donkies beweeg nie uit die pad uit nie!
- × Wanneer jy verby gaan, ry stadiger om stof en klippe te verminder.

## BAIE BELANGRIK

**Moenie probeer inhaal wanneer die pad voor jou verduister is met stof nie.** Ons het talle gevalle gehad van kop-aan-kop botsings as gevolg van hierdie soort gevaarlike bestuur. Verstaan asseblief - dit is gevaarlike en dodelike gedrag. **Dink twee keer!**

# SO RY MENS

## VANAF KAAPSTAD

Aweh! Rad dat jy dit kan maak bru!

- × Vat die N1 Noord deur die Paarl, Worcester en De Doorns. 10km voor jy Touwsrivier bereik, dis 160km van Kaapstad af, draai jy LINKS op die R46, rigting Ceres. As jy moet brandstof kry, moet jy dit nou doen want Worcester of Touwsrivier is jou laaste kans.
- × Dié pad hou aan vir ongeveer 40 km en eindig in 'n T-aansluiting, draai REGS op die buiteband-vretende R355 na Calvinia en Sutherland. Na ongeveer 100km, sal jy die grondpad slaan. VERMINDER SPOED.
- × Jy't 'n spaarwiel gebring, reg? Goed. O, jy't twee gebring – slimkop!
- × Die stuk pad – wat 113km

lank is – is gevaarlik. Soos in psigopatiëse pit-bull-met-n-babelas gevaarlik. MOET NIE VINNIG RY NIE. Dit is 'n lang pad – geniet die uitsig en lees die padtekens.

- × Jy gaan min of meer nou selfoon ontvangs verloor. Skakel dit af en vergeet daarvan; totsiens telekommunikasie, hello REGTE kommunikasie.
- × Bly op die R355 na Calvinia (Moenie afdraai Sutherland toe nie, tensy jy hou van reuse radio teleskope)
- × Jy sal verby 'n klein nedersetting genaamd Tweefontein gaan en oor 'n klein wit bruggie oor die Tankwa Rivier Bed. By die punt is jy omtrent 2km van die afdraai na die terrein. Jy sal 'n lang toring op die linkerhand sien.
- × Bly op die R355, dis nie meer ver nie. Sien jy die

T-aansluiting voor jou met die borde op die regter-kant? Dis hy daai. Draai regs in Stonehenge Farm.

- × Dit is 'n rowwe pad, maar vat dit rustig, jy is amper daar. Soos jy deur die hekke gaan is daar 'n paar klein huisies op regterhand by 'n nedersetting genaamd Lekkerlag.
- × Jy sal eerste by Checkpoint Charming aankom, waar hulle sal kyk dat almal kaartjies het.
- × Volgende sal jy by die hek van Tankwa Town kom. Hier sal jy in geboek word en jou kaartjies geskandeer word.
- × Beweeg aan na die "Greeting Station". Haal diep asem. Stap deur die poort.
- × As jy 'n Maagd is – lui die klok!
- × Welkom!

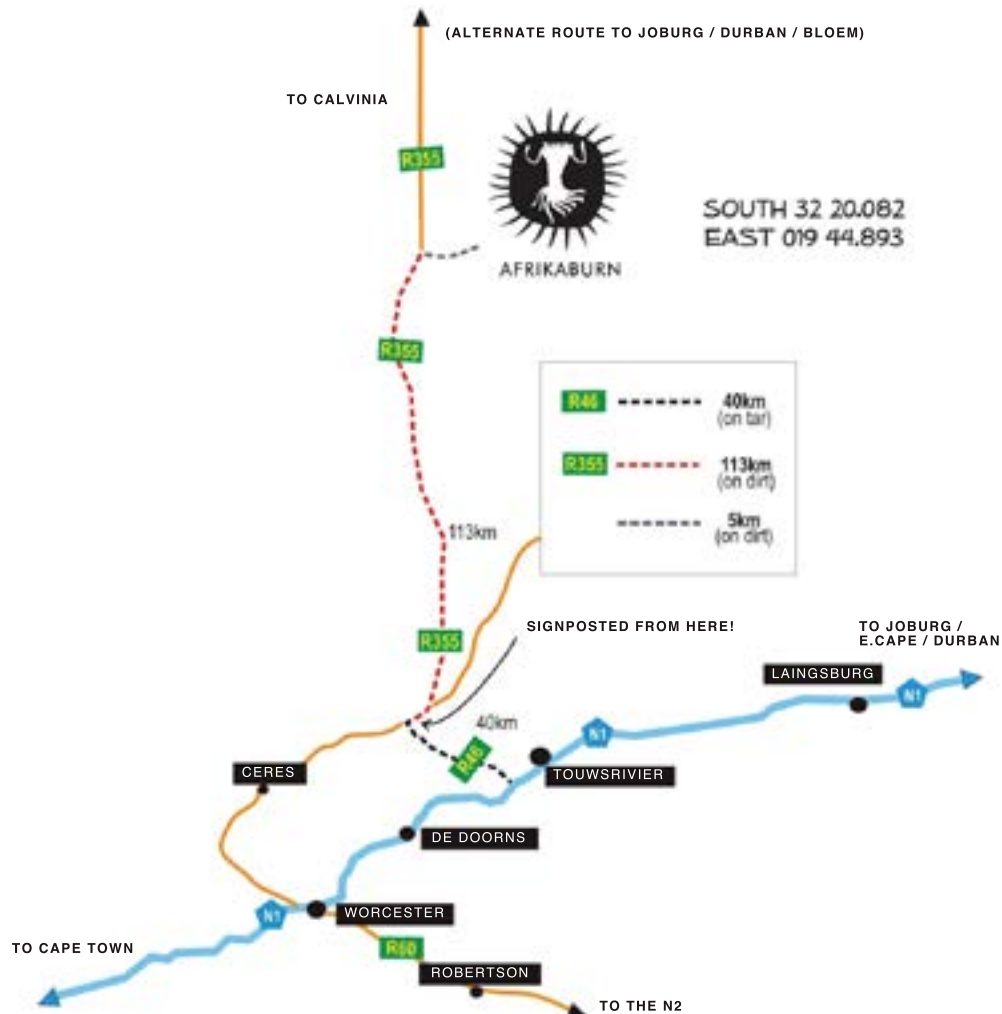
## VANAF JOHANNESBURG

Van Jozi? Huzzit Chana!

- × Vat die N1 Suid na Bloemfontein/Kaapstad.
- × Bly op die N1 deur Colesberg, Hanover en Richmond.
- × Van Richmond af ry 'n verdere 64km op die N1 en draai REGS op die R63 na Victoria Wes.
- × Volg die R63 deur Victoria Wes en volg die rigting aanwysers na Calvinia en omtrent so 2km buite die dorp sal jy 'n bord sien wat se: Ceres R355. Draai LINKS hier op die grondpad na Ceres.
- × Moet NIE vinniger as 70km/h onder enige omstandighede en in enige voertuig ry op hierdie grondpad nie.
- × Let wel: hierdie is die laaste keer wat jy sal selfoon opvangs he, tot jy weer op hierdie plek kom – dit sluit die geleentheid in. Calvinia is die laaste plek waar jy voorrade (water, gas, petrol ens) kan kry, so as jy dit nodig het, kry dit. Daar is geen winkels na Calvinia nie.
- × Ry versigtig op die R355 vir min of meer 100km.
- × Moenie afdraai na die Tankwa Karoo Nasionale Park nie.

- × Kyk uit vorentoe vir 'n T-aansluiting. Hier sal jy 'n AfrikaBurn bord sien en 'n Stonehenge/Lekkerlag plaas bord. Draai LINKS hier boei! Jy is amper daar.
- × Ry STADIG vir omtrent 5km langs hierdie baie klein plaaspaadjie.
- × Donner jy's nou naby!
- × Jy sal by Checkpoint Charming aankom.
- × Bietje verder aan die Kaartjie Kantoor.
- × Beweeg nog verder na die Greeting Station. Haal diep asem.
- × Maagd? Welcome!





### VAN BLOEMFONTEIN

Van Bloem af, chomma? Mooi so!

- × Vat die N8 na Kimberley en gaan dan voort langs die N12 na Victoria Wes.
- × Draai REGS op die R63 by Victoria Wes (T-Aansluiting),
- × **Daarna volg jy die rigting aanwysing hierbo vir Johannesburg van Victoria Wes af.**

### VANAF DURBAN

From Durbs? Hundreds bru!

- × Vat die N3 uit die stad uit en mik vir Harrismith.
- × By Harrismith vat jy die N5 via Bethlehem na Winburg waar jy sal aansluit by die N1. Volg die N1 tot by Bloemfontein.
- × **Daarna volg die rigting aanwysing vir Bloemfontein hier bo.**

# VLIEGTUIE, HOMMEL TUIE EN ANDER VLIENDE VOORWERPE

## VLIEG JY IN?

Gelukkige jy!

**Let wel:** Jy mag nie na AfrikaBurn vlieg – of enige voorwerp tydens die geleentheid vlieg, sonder dat jy vooraf kontak te maak en 'n Allokasie Nommer te ontvang nie. Daar is baie belangrike en spesifieke inligting rondom die gebruik van die besondere landingstrook en lugruim.

**Stuur 'n e-pos aan <http://afrikaburn.com/the-event/getting-there/going-by-air> en 'n inligtings pakket sal aan jou gestuur word.**

Let asseblief ook daarop: Al vlieg jy na AfrikaBurn moet jy nog steeds 'n kaartjie he. Moet nie op die vliegtuig klim daarsonder nie. Vlieëniërs is verantwoordelik vir die terugvervoer van al hul passasiers sonder kaartjies.

## GEBUIK VAN DIE AFRIKABURN LUGHAWE

Die lughawe is 'n plek waar vliegtuie opstyg en land. Toegang na die operasionele area is beperk en slegs toegelaat indien jy 'n vlieënier of passasier is. Passasiers sal duidelike instruksies van hul vlieëniërs ontvang oor waar hulle mag gaan.

'n Roterende Propeller kan 'n diep en blywende indruk op jou maak, een wat jy nie regtig sal geniet nie. Ouers, maak asb. seker dat jou kinders bewus is daarvan dat vliegtuie nie speelgoed is nie, en ontsettend gevaarlik is wanneer jy aan hulle peuter.

Die aktiewe deel van die lug hawe is afgebaken, en almal word versoek om dit te respekteer. Rangers en lughawe personeel sal enige iemand wat in die area is, en nie daar hoort nie, vra om die area te verlaat

## VLIEG JY DAARHEEN?

Daar is baie mense wat op soek is na 'n plekkie op 'n vliegtuig. Maak jou behoeftes bekend te op die blog, name for the blog?met hoeveelhede, gewig en datums dan sal dit help om jou in verbinding te plaas met ander mense wat dalk in jou rigting gaan. Kommersiële vlugte na AfrikaBurn word egter nie toegelaat nie. AfrikaBurn se reel is dat die aanvaarbaar is vir "Burners" om 'n diens verskaffer te nader, maar die diens verskaffer kan nie die Burner nader en 'n diens vir betaling aanbied nie.

## LUGRUIM

Die gebruik van hommel tuie en afstandbeheerde vliegtuie is beperk en val onder die baie streng nuwe reëls van Departement van Burger Lugvaart.

Dit is hoogs onwettig om 'n hommel tuig of 'n afstandbeheerde vliegtuig te beheer sonder die nodige lisensie en versekering onder die ATZ in die TTZ. Daar is reëls wat nagevolg moet word.

Om mense in staat te stel om hul afstandbeheerde toestel te geniet, het ons die TTRZ (Tankwa Town Recreational

Zone) vergroot. Daar kan jy binne berke jou vliegtuig vlieg na hartelus. Om die TTZ binne te gaan word nie toegelaat, en word beheer.

Vlieg asb. tot by die grens soos aangedui op die kaart en wat gemerk is met vlaggies. Maksimum hoogte is 500ft en slegs in gesigslyn.

## ONBEMANDE HOMMELTUIE EN ANDER VLIENDE VOORWERPE

Enige vorm van gebruik van die lugruim – insluitende lug toertjies, benodig toestemming.

Enige vorm van vlieënde voorwerp wat by AfrikaBurn gebruik word, benodig toestemming, en dit sluit UAV's (Unmanned Aerial Vehicles), hommel tuie vir werk, valskerm spring, hangswefluig, warm-lug ballonne en model vliegtuigies.

Indien jy beplan om 'n vlieënde voorwerp te gebruik, maak asseblief kontak deur 'n e-pos te stuur aan [uav@afrikaburn.com](mailto:uav@afrikaburn.com) ons span sal jou bystaan deur inligting te verskaf aangaande die verkryging van toestemming, waar die vlieg-areas is en hoe en waar jy en jou vlieënde voorwerp kan gaan vir inspeksie tydens die byeenkoms vóór jy jou vlerke sprei.



**GOED**

**JY AANVAAR VRYWILLIGLIK DIE RISIKO VAN ERNSTIGE BESERING OF DOOD DEUR DIE BYEENKOMS BY TE WOON, EN VRYWAAR AFRIKABURN VAN ENIG EISE WAT MAG VOORTSPRUIT UIT DIE RISIKO.**

Jy moet genoeg kos, water, skuiling en eerste hulp saam bring om 'n week in 'n ongenaakbare omgewing te oorleef.

Handel dryf is verbode, so-ook vuurwapens, vuurwerke, vuurpyle, vlieënde lanterns en ander plof stowwe. Jy stem in om die reëls soos saamgevat in dié Oorlewing Gids te lees en na te kom, en om alle landswette te eerbiedig.

Hierdie is 'n LAAT GEEN SPOOR byeenkoms, waar alles wat na die terrein gebring word, deur hul eienaars verwyder word. Daar word van jou verlang om twee ure te bewillig vir die algemene skoonmaak van die terrein buiten die opruiming van jou eie staanplek voor jy huis toe gaan. Kuns karre, Kuns installasies, Tema Kampe en optredes word nie deur AfrikaBurn besit of geopereer nie. Jy aanvaar dus alle verantwoordelikheid vir die risiko van besering ge-assosieer met, en voortspruitend uit, die operasie of bestaan daarvan. Die "Gate" personeel is geregtig daarop om alle voertuie, insluitende trokke, sleepwaens, karavane en RV's wat die perseel van AfrikaBurn binnekom, te deursoek.

Geen vliegtuie (hetsy vliegtuig, warm-lug ballon, of ontspannings/professionele UAV) word toegelaat om te vlieg by AfrikaBurn, tensy dit eers geregistreer is by AfrikaBurn. Vir meer inligting hieroor, stuur 'n e-pos aan [airstrip@afrikaburn.com](mailto:airstrip@afrikaburn.com)

Jy stel AfrikaBurn aan as jou verteenwoordiger om die nodige stappe te neem om jou intellektuele eiendom of privaatheid te beskerm, maar erken dat AfrikaBurn onder geen verpligting is om stappe te neem nie. Die gebruik van beeldmateriaal vir enige ander doeleindes as privaat gebruik is verbode sonder goedkeuring vooraf deur AfrikaBurn.

Kaartjies is nie-verhaalbaar, selfs as die byeenkoms afgestel word as gevolg van slegte weer, natuur rampe, regerings maatreëls of enige ander redes buite AfrikaBurn se beheer. Jou kaartjie is 'n omkeerbare

Lisensie wat deur AfrikaBurn terug getrek kan word vir enige rede.

**DIE GEBRUIK VAN JOU KAARJIE NA AFRIKABURN, BEVESTIG JOU INSTEMMING NA DIE VOORWAARDES SOOS HIERBO UITEENGESIT.**

**WETLIKE**

**DIE**

## Dankie!

**Dat jy hierdie gids gelees het. Jy is 'n rock-ster! Deel dit asseblief met enige iemand wat die inligting nodig het. Hoe meer dit gelees word, hoe beter is die ervaring vir almal wat deelneem aan AfrikaBurn.**

### ERKENNINGS:

Hierdie pragtige Oorlewing Gids is ontwerp deur die vrywillige ontwerper, Mea Waffle. Inhoud is saamgevoeg en ge-editeur deur Travis Lyle met bydraes deur Monique Schiess, Rudi Erasmus, Ranger Bob en 'n menigte van span lede. 'n Groot dankie aan Fi Smit vir die ontwerp van die jaar se kaart.

Alle inligting in die gids is juis en korrek en tye van publikasie; maar is onderhewig aan veranderings in opeenvolgende uitgawes.

Vir die nuutste weergawe, besoek [www.afrikaburn.com/the-event/preparation/survival-guide](http://www.afrikaburn.com/the-event/preparation/survival-guide)

